

“100 tys. drzew na stulecie Województwa Łódzkiego”



**Hieronim Andrzejewski,
Agnieszka Gągorowska**

**Zespół Parków Krajobrazowych
Województwa Łódzkiego**



Program Samorządu Województwa Łódzkiego

Założenia programu

- Województwo łódzkie ma najniższą w kraju lesistość - tylko ok. 21%; ogólna powierzchnia lasów (wszystkich form własności) wynosi 382.400 ha (na jednego mieszkańca przypada zaledwie 0,15 ha, czyli 1500 m²).
- Na jednego mieszkańca Łodzi, w obrębie miasta, przypada prawdopodobnie niewiele więcej niż 2 (3?) stare drzewa (z czego jedno to drzewo w Lesie w Łagiewnickim).
- Nieocenioną rolę dla zachowania właściwego stanu środowiska i warunków życia mieszkańców, zwłaszcza w mniej zalesionych fragmentach naszego województwa, ale także w miastach, odgrywają zadrzewienia. Zadaniem władz samorządowych wszystkich szczebli winna być ochrona, promowanie i rozwój zadrzewień we wszystkich formach (skwery, parki, zadrzewienia przydrożne i śródpolne, etc).
- Dynamiczne zmiany w zagospodarowaniu przestrzeni (związane z rozwojem infrastruktury, zmianami technologii w rolnictwie), skrajne warunki pogodowe (wichury, susze) jakie wystąpiły w ostatnich latach, spowodowały znaczny ubytek w zadrzewieniach w naszym regionie, który powinien zostać zrekompensowany nowymi nasadzeniami drzew i krzewów.

Zadrzewienia

Zgodnie z art. 5 pkt 27 ustawy z dnia 16 kwietnia 2004 r. o ochronie przyrody przez **zadrzewienie należy rozumieć**: pojedyncze drzewa lub krzewy albo ich skupiska niebędące lasem w rozumieniu art. 3 ustawy z dnia 28 września 1991 r. o lasach, wraz z terenem, na którym występują, i pozostałymi składnikami szaty roślinnej tego terenu, spełniające cele ochronne, produkcyjne lub społeczno-kulturowe.



53



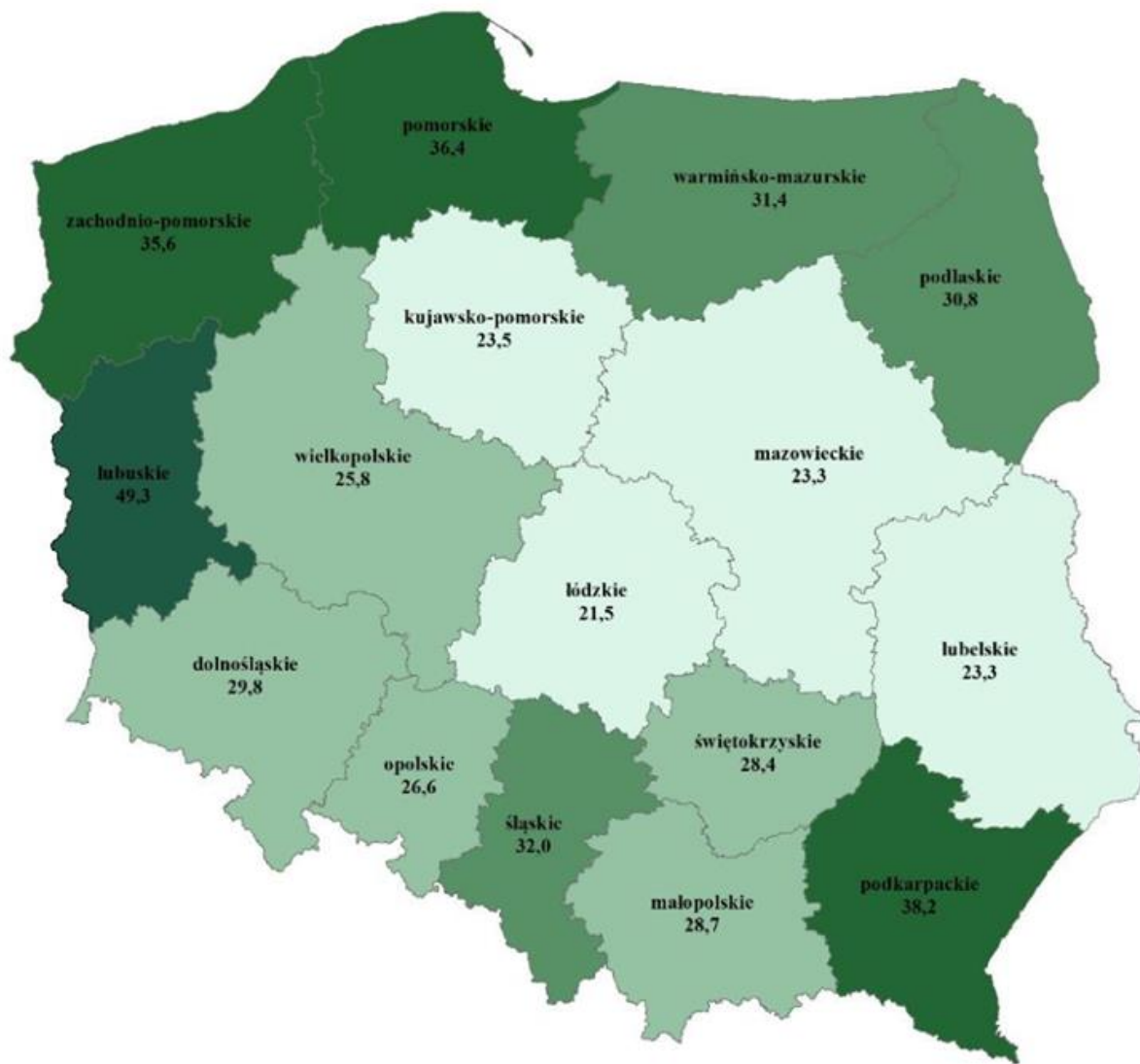












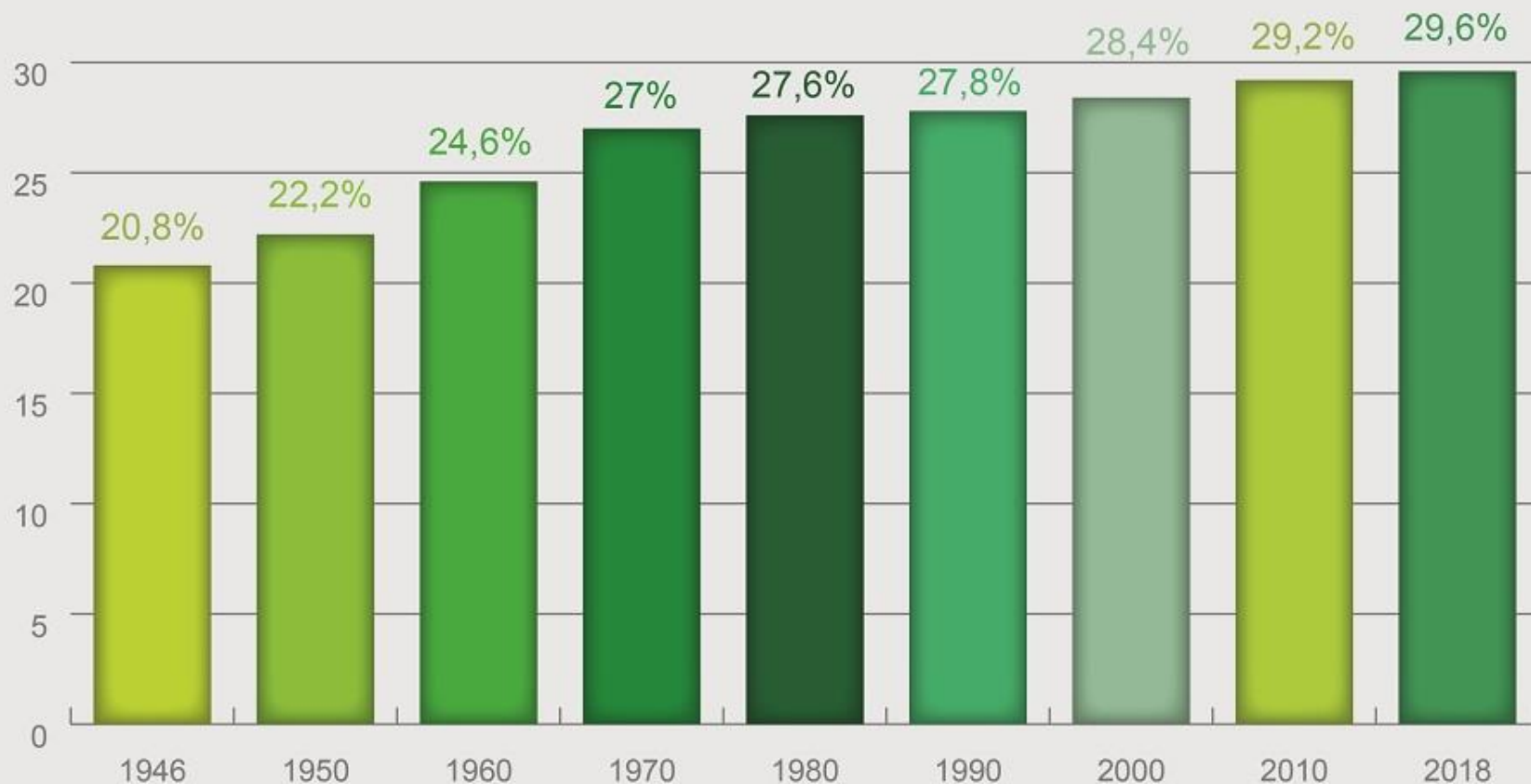


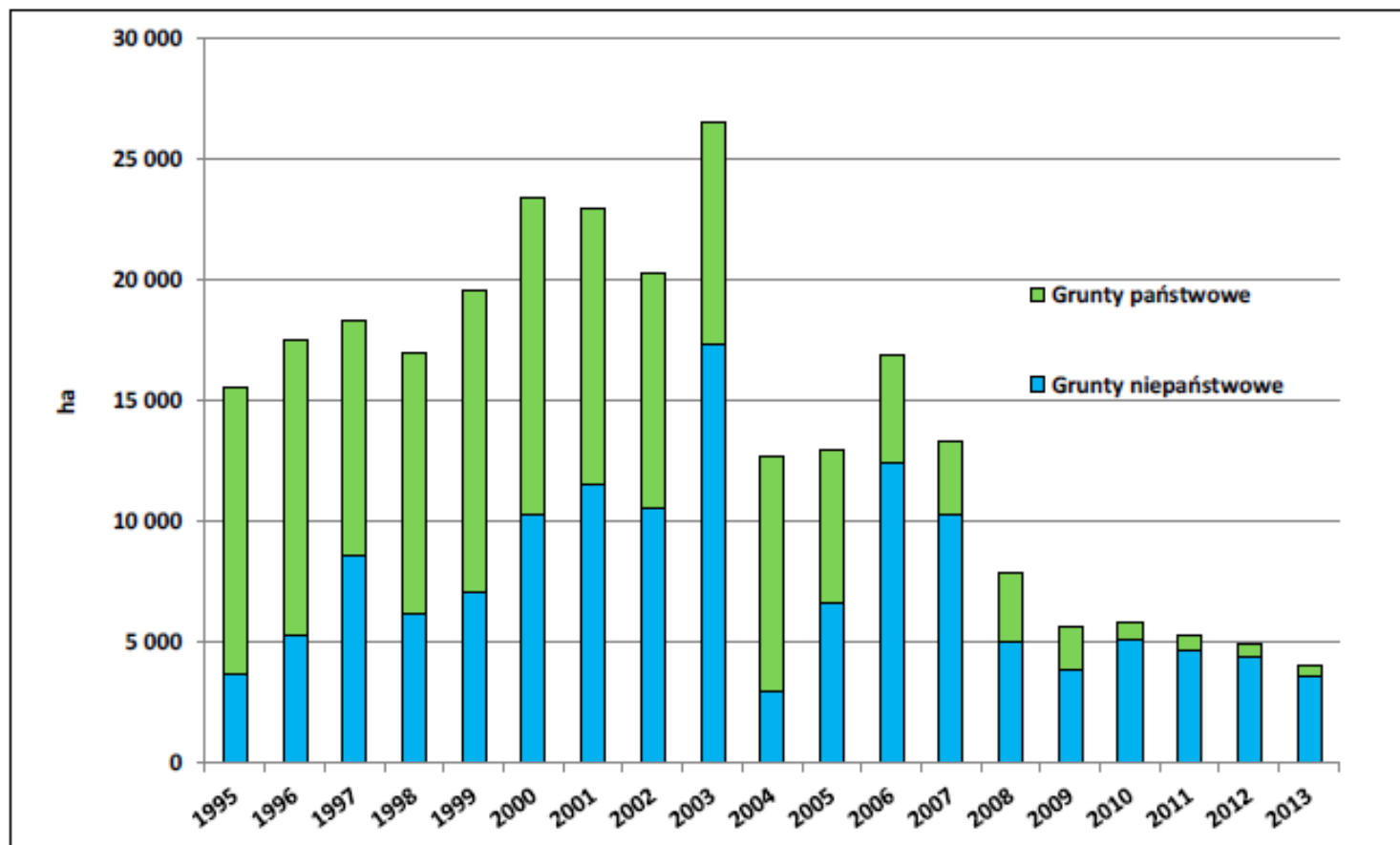
Lesistość województwa łódzkiego (20,6%)



LASÓW PRZYBYWA

Od czasów II wojny światowej z każdym rokiem lasów w Polsce jest coraz więcej.

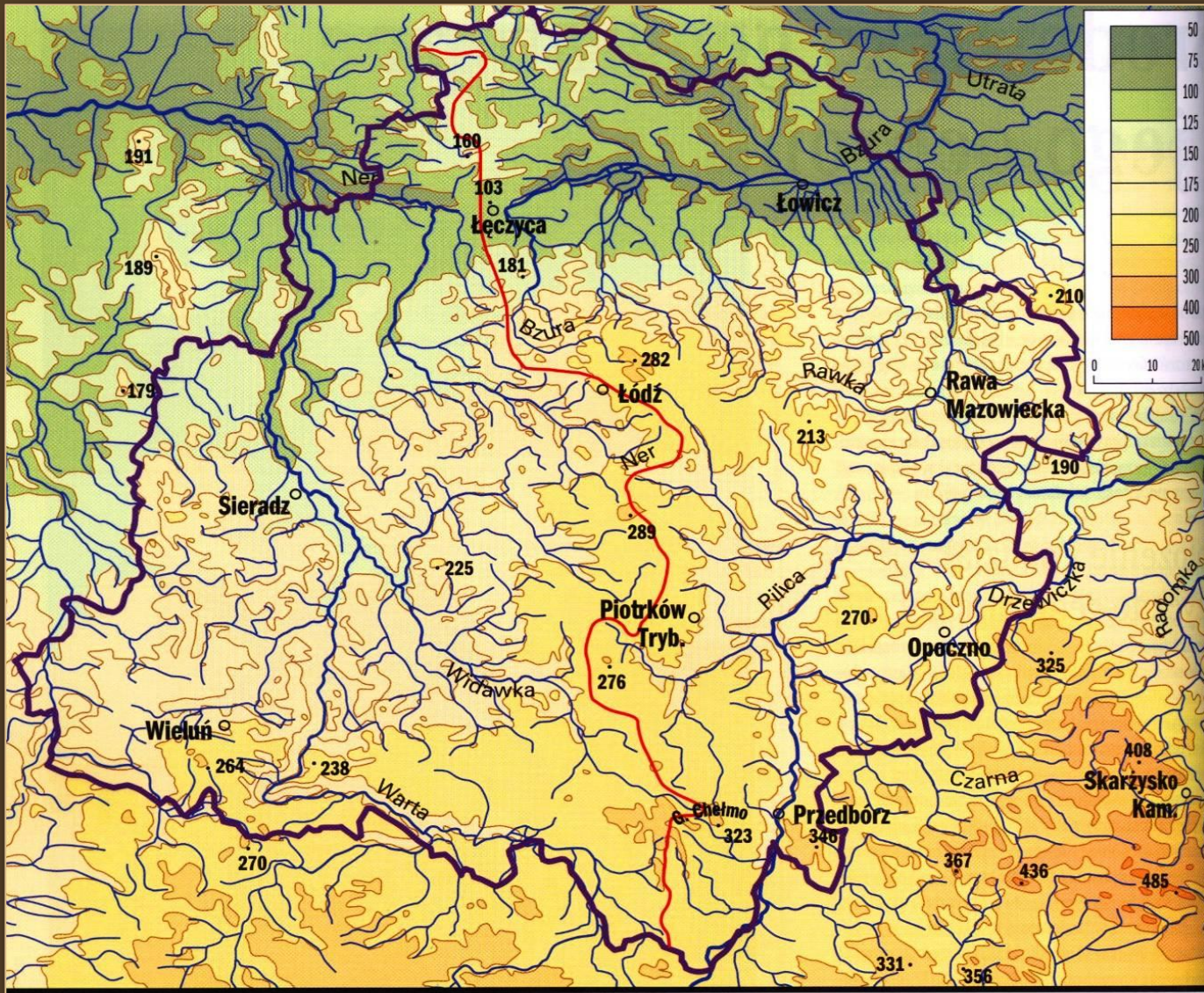




Rycina 1. Realizacja zalesień na gruntach państwowych i niepaństwowych w latach 1995-2013
 Źródło: Opracowanie własne na podstawie danych

W czasie 19 lat realizacji „Krajowego programu zwiększania lesistości” powierzchnia zalesień wyniosła łącznie 270,6 tys. ha, ze czego 130,7 tys. ha (48%) na gruntach własności Skarbu Państwa oraz 139,9 tys. ha (52%) na gruntach niepaństwowych. W tym okresie można wyodrębnić trzy zasadnicze fazy (ryc. 1):

- lata 1995-2003 – faza stopniowego wzrostu zalesianej powierzchni do osiągnięcia maksimum w 2003 r. (26,5 tys. ha), z dominacją (do 2000 r.) zalesień na gruntach własności Skarbu Państwa; średnioroczna powierzchnia zalesień wynosiła wówczas **22,1 tys. ha**;
- lata 2004-2006 – faza gwałtownego załamania realizacji KPZL (2004) i stopniowego wzrostu zalesianej corocznie powierzchni w dwóch kolejnych latach, z dominacją zalesień na gruntach niepaństwowych (z wyjątkiem 2004 r.); przeciętna roczna powierzchnia zalesień wynosiła w tym okresie **16,2 tys. ha**;
- lata 2007-2013 – faza stopniowego zmniejszania się corocznie zalesianego arealu, ze zdecydowaną przewagą zalesień na gruntach niepaństwowych oraz niewielką i stopniowo malejącą powierzchnią zalesień na gruntach Skarbu Państwa; średnia powierzchnia zalesień wynosiła w tym okresie **8,7 tys. ha** rocznie.



Rys. 1. Ukształtowanie powierzchni [m. n.p.m.] i sieć rzeczna. Czerwoną linią oznaczono dział wodny I rzędu.

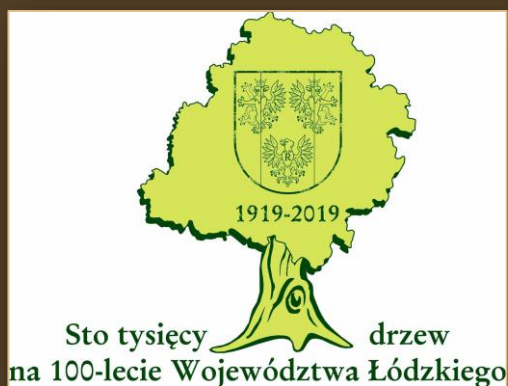






Samorząd Województwa Łódzkiego, dostrzegając znaczenie zadrzewień dla zachowania i poprawy stanu środowiska, zainicjował program pn. “Sto 100 tys. drzew na stulecie Województwa Łódzkiego”. Program jest z jednej strony symboliczną formą uczczenia rocznicy powstania Województwa Łódzkiego (w sierpniu 2019 r.), z drugiej zaś ma realnie służyć poprawie stanu środowiska przyrodniczego naszego regionu.

Program adresowany jest do wielu partnerów: samorządów lokalnych, wszystkich szczebli, instytucji rządowych i samorządowych realizujących zadania związane z zakładaniem i utrzymaniem zadrzewień, instytucji oświatowych, organizacji pozarządowych i do wszystkich mieszkańców naszego regionu.



Realizacja programu

- przekazano zainteresowanym podmiotom i osobom w ramach programu **104.810** sadzonek drzew i krzewów (stan na 26.11.2019); (ok. 65% z odkrytym systemem korzeniowym oraz 35% w doniczkach)
- większość sadzonek (ok. 94.000) przekazano w 2019 roku w dwóch głównych fazach: wiosennej i jesiennej

Realizacja programu - sadzonki

- 91 “gatunków” roślin w programie
- 11 nagozalążkowych (~iglastych), 80 liściastych
- największe ilości przekazanych sadzonek:
 - lipa drobnolistna - 4700
 - świerk pospolity - 4600
 - sosna zwyczajna - 4000
 - brzoza brodawkowata - 2800
 - dąb szypułkowy i bezszypułkowy - 2600

Berberys zwyczajny
Berberys thunberga
Bez czarny
Bez koralowy
Bluszcz pospolity
Brzoza brodawkowata
Buk zwyczajny
Bukszpan zwyczajny
Choina kanadyjska
Cis pospolity i pośredni
Cypryśnik błotny
Czeremcha zwyczajna
Czereśnia ptasia
Daglezja (jedlica zielona)
Dąb szypułkowy i bezszypułkowy
Dąb błotny
Dąb czerwony
Dąb szypułkowy f. fastigiata
Dereń biały
Dereń rozłogowy
Dereń świdwa
Dereń właściwy (jadalny).
Dereń złotokory
Forsycja
Głóg
Glediczja trójciemiowa
Grab pospolity
Grusza pospolita
Indygowiec
Jabłoń pospolita
Jarzab brekinia
Jarzab pospolity
Jarzab szwedzki

Jaśminowiec wonny
Jesion wyniosły
Jodła pospolita
Kalina koralowa
Karagana syberyjska
Kasztanowiec zwyczajny i k. czerwony
Klon sp.
Klon jawor
Klon jesionolistny
Klon tatarski
Klon polny
Klon zwyczajny
Kłęk kanadyjski
Kruszyna pospolita
Krzewuszka cudowna
Lipa drobnolistna
Lipa szerokolistna
Liguster pospolity
Leszczyna
Magnolia zwyczajna
Metasekwoja
Miłorząb dwukłapowy
Modrzew europejski
Morwa biała
Oliwnik wąskolistny
Olcha czarna
Orzech czarny i orzech włoski
Perukowiec podolski
Pęcherznica kalinolistna
Pięciornik krzewiasty
Platan klonolistny
Porzeczkę sp.
Rokitnik pospolity

Róża dzika
Róża pomarszczona
Sosna czarna
Sosna zwyczajna
Sosna kosdrzewina
Sosna limba
Wiciokrzew suchodrzew
Szaktak pospolity
Śnieguliczka różowa
Świerk sp.
Świerk kłujący
Świerk pospolity
Tamaryszek zwyczajny
Tawuła sp.
Tawuła japońska
Tawuła wanhuta
Tawuła wierzbolistna
Trzmielina europejska
Żywotnik sp.
Tulipanowiec amerykański
Wiąz szypułkowy
Wierzba krucha i wierzba biała
Wierzba pięciopręcikowa
Winobluszcz trójklapowy
Złotokap zwyczajny
Żylistek szorstki



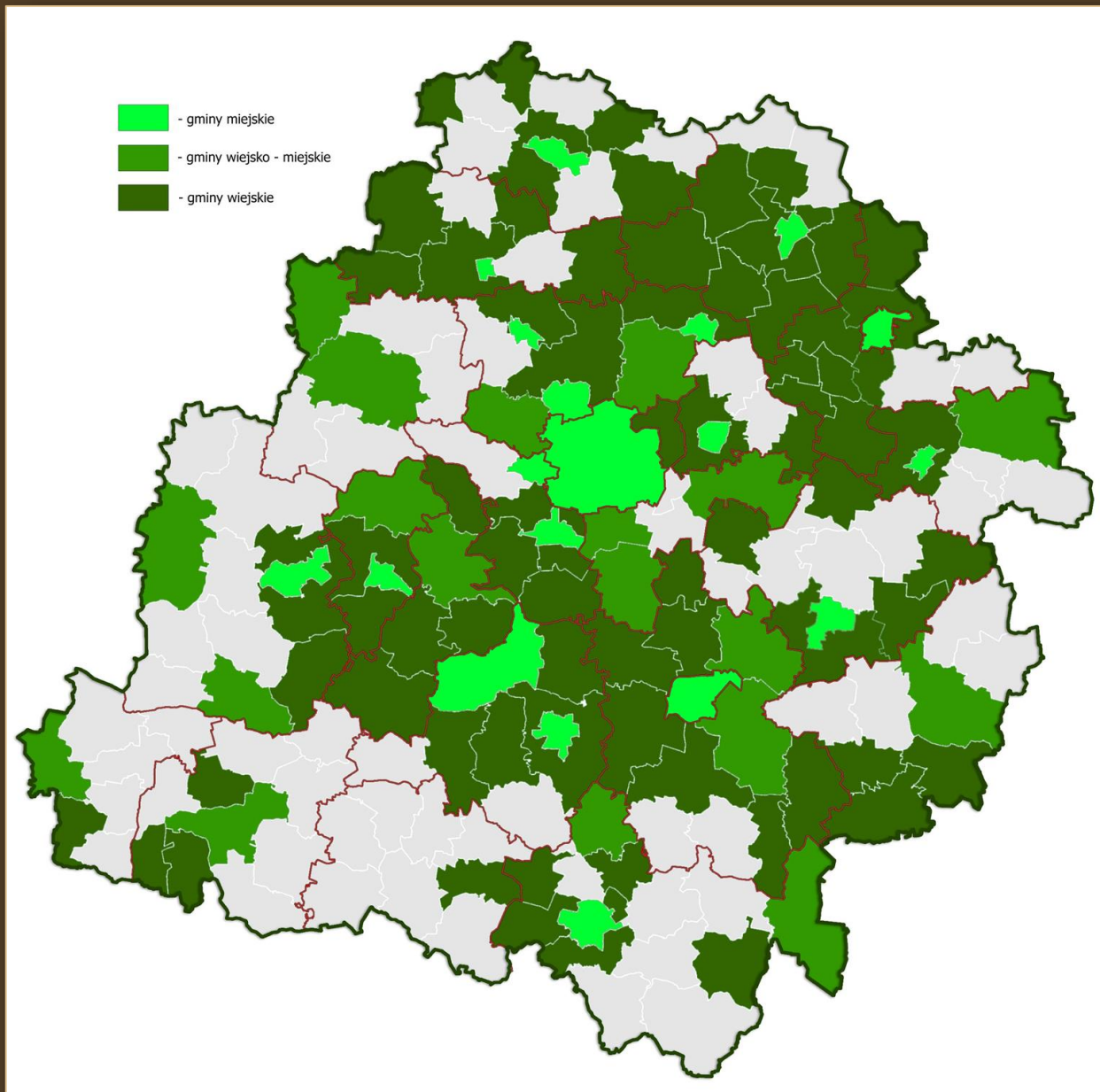
Realizacja programu - sadzonki

- największe ilości przekazanych krzewów:
 - liguster pospolity - 5100
 - jaśminowiec wonny - 2500
 - berberys zwyczajny - 2400
 - bukszpan zwyczajny - 2400
 - śnieguliczka różowa - 1900



Realizacja programu - partnerzy

- **176** podmiotów łącznie, w tym:
 - **4** samorządy powiatowe: starostwa Opoczyńskie, Poddębickie, Kutnowskie i Radomszczańskie
 - **81** samorządów gminnych, w tym 58 gmin wiejskich i 23 samorządy miejskie i miejsko-wiejskie
 - **12** sołectw
 - **43** placówki oświatowe
 - **36** innych podmiotów, m.in. organizacje pozarządowe (OSP, koła pszczelarskie) wspólnoty, spółdzielnie mieszkaniowe.



Samorządy gminne - partnerzy w programie



Powiaty - partnerzy w programie

Miejscowość, dnia BRZEZINY, 2018.12.18...

REJONOWE KOŁO PSZCZELARZY
ul. Sienkiewicza 16A, 95-060 BRZEZINY
kontakt@pszczelarze-brzeziny.pl
tel. 663946411 - Prezes Koła

(nazwa instytucji, organizacji, podmiotu)
(adres, e-mail, telefon)

Zespół Parków Krajobrazowych
Województwa Łódzkiego
ul. Piłsudskiego 12
90-051 Łódź
e-mail: dyrekcja@parkilodzkie.pl

Informuję, że jesteśmy zainteresowani (jestem zainteresowany) udziałem w Programie "100 tys. drzew na stulecie Województwa Łódzkiego", zainicjowanym przez Samorząd Województwa Łódzkiego. W ramach Programu chcielibyśmy (chciałbym) zrealizować następujące działania:

1. ...Wzbogacenie bazy pożytkowej pasiek na terenie funkcjonowania Rejonowego Koła Pszczelarzy w Brzezinach (obszar obejmujący powiatu brzeziński, łódzki-wschodni, rawski, skierniewicki; przy liczebności Koła oscylującej koło 150-160 osób)
2. ...

W związku z powyższym wnioskujemy o przekazanie sadzonek drzew i krzewów wg specyfikacji stanowiącej załącznik do niniejszej deklaracji.

Oświadczamy (oświadczam), że przekazany materiał zostanie użyty zgodnie z przeznaczeniem określonym w założeniach do programu "100 tys. drzew na stulecie Województwa Łódzkiego" oraz, że dołożymy starania dla zapewnienia posadzonym roślinom niezbędnej opieki zapewniającej ich prawidłowy rozwój. Deklarujemy, że po zakończeniu zaplanowanych działań sporządzimy krótkie sprawozdanie, wraz z dokumentacją fotograficzną, zrealizowanych zadrzewień i prześlemy je w wersji elektronicznej lub papierowej na adres Zespołu PK Województwa Łódzkiego.

Oświadczamy, że materiał do zadrzewień odbierzemy własnym staraniem z siedziby Oddziału Terenowego Nadpilicznych Parków Krajobrazowych w: 97-310 Moszczenica, ul. Piotrkowska 106, po wcześniejszym ustaleniu terminu odbioru oraz dostępnego aktualnie materiału (kontakt do: Pan Józef Kubiak tel. 44 616 82 25 , kom. 601 259 834

...Sławomir Podgajny, wiceprezes EKP w Brzezinach
nazwisko i imię składającego deklarację

WICEPREZES ZARZĄDU
Rejonowego Koła Pszczelarzy
w Brzezinach
mgr inż. Sławomir Podgajny

podpis

Załącznik do deklaracji

Zapotrzebowanie na sadzonki

| Gatunek (rodzaj) | W donicze (D) / gołym korzeniem (K) | Liczba egzemplarzy |
|-------------------------|-------------------------------------|--------------------|
| Bluszcz (odm. Kwitnące) | D | 80 |
| Glediczja trójcierniowa | D | 15 |
| Grusza pospolita | D | 3 |
| Klon jawor | D | 15 |
| Klon polny | D | 71 |
| Klon zwyczajny | D | 20 |
| Kruszyna pospolita | D | 100 |
| Śnieguliczka | D | 285 |
| Trzmielina | D | 63 |
| Tulipanowiec zwyczajny | D | 50 |
| ----- | ----- | ----- |
| RAZEM | | 702 |
| Śnieguliczka | K | 540 (jesienią) |
| Czereśnia ptasia | K | 600 (jesienią) |
| ----- | ----- | ----- |
| RAZEM | K | 1140 |

Zapotrzebowanie może być traktowane łącznie lub rozdzielnie – zależnie od sytuacji zaopatrzeniowej.

WICEPREZES ZARZĄDU
Rejonowego Koła Pszczelarzy
w Brzezinach
mgr inż. Sławomir Podgajny

Podpis

Deklaracja i zapotrzebowanie

2019
KWIECIEŃ

Harmonogram odbioru sadzonek - KWIECIEŃ

| PN | WT | ŚR | CZW | PT | SOB | NIEDZ |
|----------------------------------------------------------------------------------------------|----------------------------------------------------------------------------------------------------------------------------------|------------------------------------------------------------------------------------------------------------------|---------------------------------------------------------------------------------------------------------------------------------------|------------------------------------------------------------------------------------------------------------------------------------------|-----|-------|
| 1 | 2 | 3 | 4 | 5 | 6 | 7 |
| 9 - 10 - 11 - 12 - 13 - | 9 -UM Aleksandrów Łódz 10 - 11 - SP w Janowie 12 - 13 - | 9 - 10 - UG Łęczyca 11 - UG Bedino 12 - 13 -Reg. Zw. Pszczelarzy „Zieml Piotrkowskiej” | 9 -III LO Piotrków Tryb. 10 - SP nr 5 z Oddziałem Integracyjnym Wielun 11 - UG Strzelca Wielkie 12 - UG Kluki 13 - | 9:00 - UG Drużbice I SP w Rasach 9.30 - UM Konstantynów Łódzki 10 - Koło Pszczelarzy nr 1 w Łodzi 12.20-Pd.nr 11 Piotrków Tryb. | | |
| 8 | 9 | 10 | 11 | 12 | 13 | 14 |
| 9 - ZS CKU w Czarnocin 10 - UG Białaczów 10.30 - UM Stryków 11 - UM Złoczew 12 - | 9 - UGIM Szadek 10 - 11 - 12 - 13 - | 9 - 10 - Rej. Koło Pszczelarzy w Skiemlewicach 11 - UG Łanęta 12 - 13 - | 9 - UG Ksawerów 10 - UG Grabów 11 - UG Grablca 12 - Zarząd Zieleni Miejskiej Łódź 13 - | 9 - 10 - UG Pablanice 11 - UM Poddębice 12.20- Pd. nr 11 Piotrków Tryb. 13 - | | |
| 15 | 16 | 17 | 18 | 19 | 20 | 21 |
| 9 - 10 - UG w Rokicznach 11 - UM Głowno 12 - 13 - | 9 - UG Witonia 10 - UG Grablca 11 - 12 - 13 - | 9 - 10 - 11 - 12 - 13 - | 9 - 10 - UM Poddębice (SP. Poddębice nr 1) 11 - 12 - 13 - | 9 - 10 - 11 - 12 - 13 - | | |
| 22 | 23 | 24 | 25 | 26 | 27 | 28 |
| | 9 - Stowarzyszenie Innowatorów Wiel 10 - UG Zgierz-żkoły 11 - UM Poddębice (SP. Beldrzychów) 12 - 13 -UG Żelechlinek | 9 - UM Kolutzki 10 - UG Żelów 11 - UG Wola Krzysztopore 12 - UG Rzeczyca - góły sys 13 - UM Radomsko | 8- UM Wolborz 9 - UG Lipce Reymontowekie 10.00- UG Tuszyn 10.30 - UG Szczerców 11 - UM Biała Raweka 12 - UG Czarnotyty | 9.30 - UG Zapolice 10 - UG Jeżów 11 - 12 - 13 - 14- UG Zduńska Wola | | |
| 29 | 30 | | | | | |
| 9 - 10 - UG Żelechlinek 11 - UG Rawa Mazowieck 12 - 13 - | 9 - 10 - Powiat Poddębicki 11 -Pd. nr 4 Pablanice 12 - 13 - | | | | | |

Przedszkole samorządowe nr 1: 05.04-odbiór drzewek (zapotrzebowanie nr 1); 12.04.2019-odbiór drzewek (zapotrzebowanie nr 2)
 UG w Rokicznach: 15.04.2019-odbiór sadzonek (większość), 07.10.2019-pozostałe
 UM Poddębice: 1. odbiór: 12.04 (zamówienie selektywne plus mieszkańcy); 2. odbiór: 18.04.(SP. w Poddębicach) 3. odbiór: 23.04 (SP. w Beldrzychowie)
 UG Rzeczyca - odbiór sadzonek w 2-óch terminach: 24.04- sadzonki z gołym systemem korzeniowym; 08.05-odbiór sadzonek w doniczkach
 UG Żelechlinek-odbiór w 2-óch terminach-23.04+ 25.04 (listy sadzonek zam. na dany dzień w folderze "współpraca")
 Powiat Poddębicki - odbiór sadzonek w 2 -óch terminach: 30.04.2019 oraz 02.05.2019 (podziel zamówienia w folderze "współpraca")

Szczegółowy harmonogram odbioru sadzonek

Realizacja programu - prelekcje prowadzone przez pracowników

- w 31 placówkach oświatowych
- dla 2 677 uczestników (we wszystkich oddziałach terenowych ZPKWŁ)



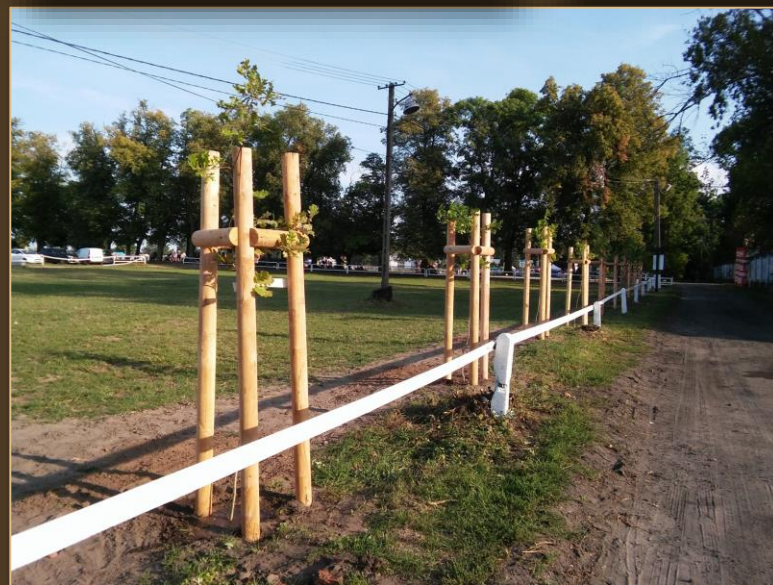






Wręczenie nagród - sadzonek drzewek i krzewów zwycięzcom konkursów





Szpaler 100 dębów na stulecie Województwa Łódzkiego



Pamiętkowa lipa drobnolistna
posadzona na dziedzińcu
Ministerstwa Rolnictwa i Rozwoju
Wsi



Sto drzew w stu szkołach na
stulecie Województwa
Łódzkiego





Przyroda sama pomaga i ... pokazuje
kierunek



Dziękuję za uwagę :)

